

- 前翅非铜褐色 3
2. 肾纹明显 5
- 肾纹不显 明点夜蛾 *Condica illustrata*
3. 肾纹围以白边 4
- 肾纹不围白边 易点夜蛾 *C. illecta*
4. 抱器瓣背缘拱曲 白纹点夜蛾 *C. albigutta*
- 抱器瓣背缘不拱曲 楚点夜蛾 *C. dolorosa*
5. 肾纹白色 圆点夜蛾 *C. cyclica*
- 肾纹下缘有白点 素点夜蛾 *C. capensis*

圆点夜蛾 *Condica cyclica* (Hampson) (图版XXXI-23)

Perigea cyclica Hampson, 1908, Cat. Lep. Phal. Br. Mus. 7: 315, pl. 115, fig. 29. (日本)

Platysenta cyclica: Sugi, 1982, in Inoue, Moths Jap. 1: 783.

Prospalta cyclica: Warren, 1911, in Seitz, Macrolep. World 3: 219.

翅展 27mm。头、胸、腹及前翅暗褐色，翅基部一白纹，基线、内线白色，后者波浪形，有白点，剑纹为一白点，环纹黑褐色白边，肾纹中央白色新月形，有白点环绕，外线黑褐色锯齿形，齿尖有白点，亚端线为一列白点，翅外缘有一列白点；后翅褐色。

分布 河北；日本。

明点夜蛾 *Condica illustrata* (Staudinger) (图版XXXI-24)

Caradrina (Hydrilla) illustrata Staudinger, 1888, Stett. ent. Z. p. 256. (Amur 地区)

Hadjina illustrata: Hampson, 1908, Cat. Lep. Phal. Br. Mus. 8: 524. —Chen, 1982, Icon. Het. Sin. 3: 250.

翅展 28—32mm。头、胸棕色杂灰白及黑色；前翅浅褐，前缘区及端区棕色，基线、内线白色微弱，后者波浪形，环纹中央白色，外围白环，肾纹中央一白线，外围白色，后端一棕点，外线白色，在翅脉上为白点，亚端线为一列白点，端区翅棕黑棕色；后翅浅褐色；腹部褐黄色。

分布 黑龙江；俄罗斯。

易点夜蛾 *Condica illecta* (Walker) (图版XXXI-25)

Perigea illecta Walker, 1865, List Spec. Ins. Colln Br. Mus. 32: 684. (印度)

Perigea illecta: Leech, 1889, Trans. ent. Soc. p. 131. —Hampson, 1908, Cat. Lep. Phal. Br. Mus. 7: 332, as a syn. of *capensis* Guenée.

Platysenta illecta: Holloway, 1979, Lep. New Caled. p. 423. —Sugi, 1982, in Inoue, Moths Jap. 1: 782.

翅展 26—38mm。头、胸及前翅灰褐色，前翅有棕黄色感，部分布有灰色细点，基线、内线黑色波浪形，后者在翅脉上有黑、白点，剑纹小，环纹中凹，外围白环及黑边，肾纹灰白色褐边，后缘有白点，中线黑褐色波浪形，外线黑褐色，锯齿形，齿尖有黑、白点，亚端线灰白色，内侧一列黑齿纹；后翅黄白色，翅脉与端区带褐色；腹部褐赭色带黑色。

寄主 藿香蓟、金鸡菊等属。

分布 海南、云南；印度，加里曼丹。

白纹点夜蛾 *Condica albigutta* (Wileman) (图版XXXI-26)

Perigea albigutta Wileman, 1912, Entomologist, 45: 133. (台湾)

Perigea atronitens Draudt, 1950, Mitt. munch. ent. Ges. 40: 94.

Platysenta albigutta: Sugi, 1982, in Inoue et al., Moths Jap. 1: 783.

翅展 34mm。头部灰色杂黑色；胸部黑色杂褐色；前翅褐黑色，基线黑色，外侧一列小白斑，内线黑色波浪形，内侧一列小白斑，剑纹黑色舌形，环纹、肾纹黑色，后者边缘有小白斑，内缘有新月形斑，后外端的斑超出中室，外线、亚端线黑色锯齿形，外侧均有一列小白斑；后翅白色微褐；腹部褐灰色。雄蛾抱器瓣窄长，背缘波曲（图 493）。

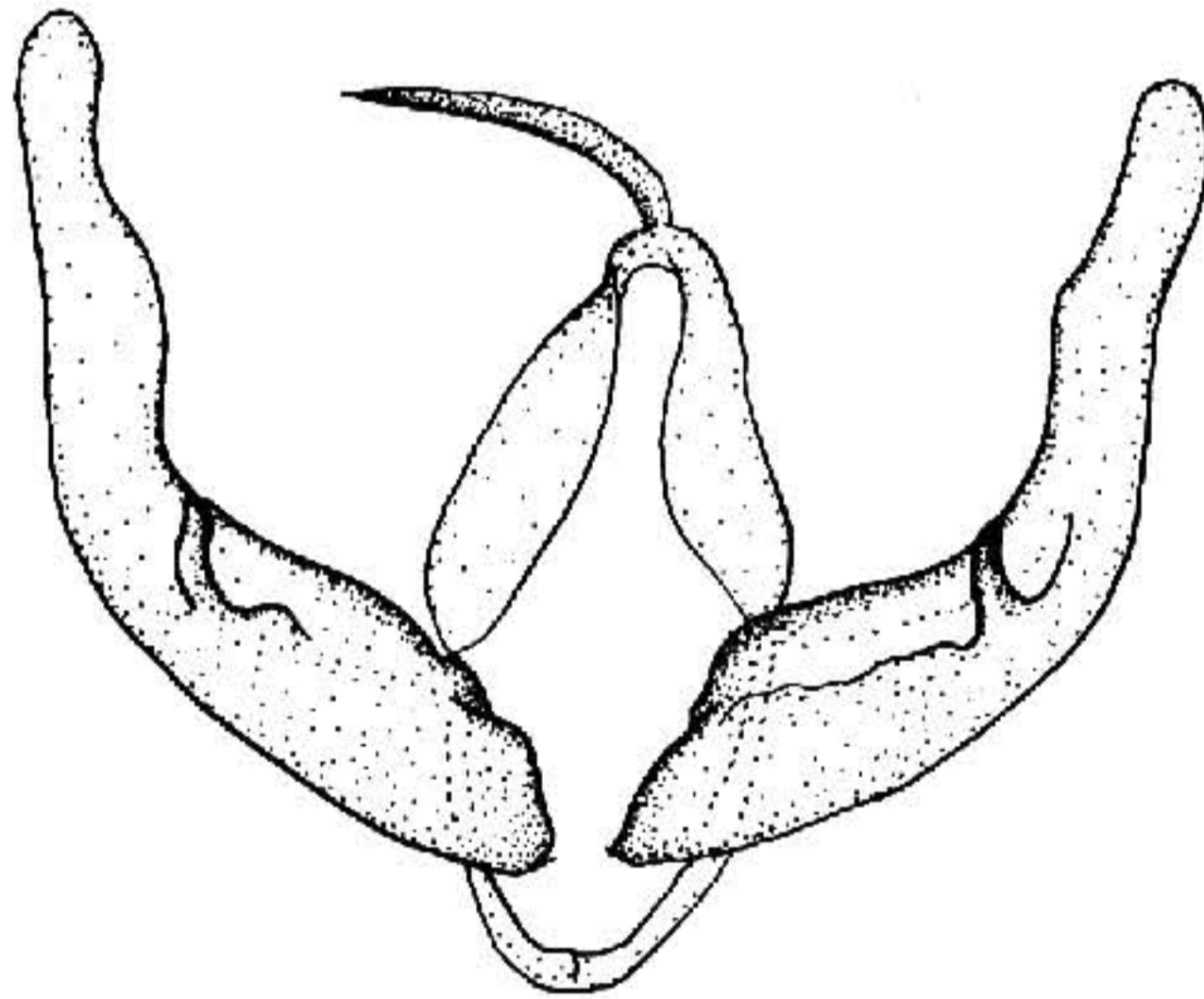


图 493 白纹点夜蛾 *Condica albigutta*
(Wileman) ♂ 外生殖器

分布 湖南、台湾、海南。

楚点夜蛾 *Condica dolorosa* (Walker) (图版XXXI-27)

Mamestra dolorosa Walker, 1865, List. Spec. Ins. Colln Br. Mus. 32: 667. (斯里兰卡)

Perigea dolorosa: Hampson, 1908, Cat. Lep. Phal. Br. Mus. 7: 324. —Chen, 1982, Icon.